

**ГОСУДАРСТВЕННОЕ ОБЛАСТНОЕ БЮДЖЕТНОЕ УЧРЕЖДЕНИЕ ЗДРАВООХРАНЕНИЯ  
«МУРМАНСКИЙ ОБЛАСТНОЙ ПСИХОНЕВРОЛОГИЧЕСКИЙ ДИСПАНСЕР»**

# **ОСОБЕННОСТИ ФОРМИРОВАНИЯ СОЗАВИСИМОГО ПОВЕДЕНИЯ В СЕМЬЯХ С ПСИХИЧЕСКИ БОЛЬНЫМ РОДСТВЕННИКОМ**



**Подготовила:**  
старшая медицинская сестра  
диспансерного отделения ГОБУЗ МОПНД  
Попова Татьяна Яковлевна

**г. Мурманск  
2017**

# Актуальность темы:

- ❑ Распространенность созависимого поведения среди родственников психически больных, способствует отягощению течения психического заболевания пациента, формируя стойкий средовой барьер реабилитации.



# Цель и задачи исследования:

**Цель:** разработать практические рекомендации по профилактике негативного воздействия созависимого поведения для родственников психически больных пациентов с целью повышения качества психиатрической помощи.

## **Задачи:**

1. Изучить и проанализировать литературу, посвященную проблемам формирования созависимости и виктимности.
2. Составить социально - демографический портрет близких родственников пациентов, страдающих психическими расстройствами.
3. Определить показатели созависимого и виктимного поведения.
4. Разработать рекомендации для работы с родственниками психически больных пациентов.

# Определение



**Созависимость** - устойчивая болезненная зависимость от компульсивных форм поведения и от мнения других людей, являющаяся попыткой обрести уверенность в себе, осознать собственную значимость, определить себя как личность.

(1-я Конференция по созависимости ,  
США, Аризона, 1989)

# Треугольник С. Карпмана

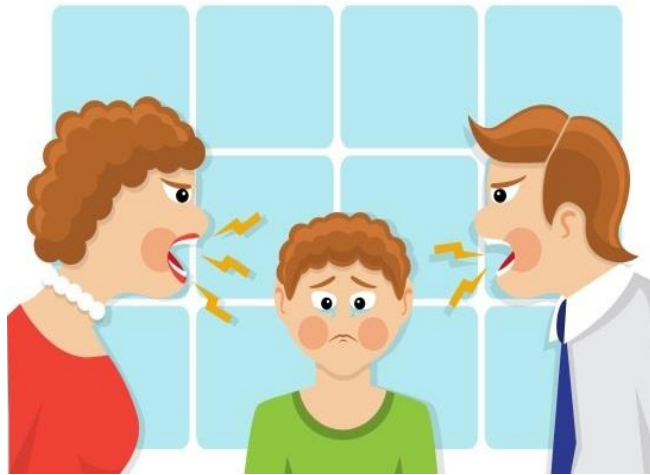




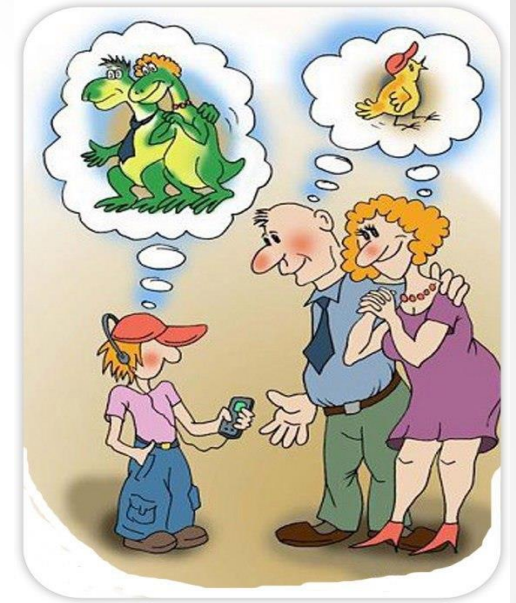
# Группы лиц, подверженные созависимому поведению:



взрослые дети и внуки  
алкоголиков



лица, выросшие в эмоционально-  
репрессивных семьях



родители детей с  
поведенческими проблемами;



люди, находящиеся в  
тесных  
взаимоотношениях с  
хроническими  
соматически или  
психически  
больными;



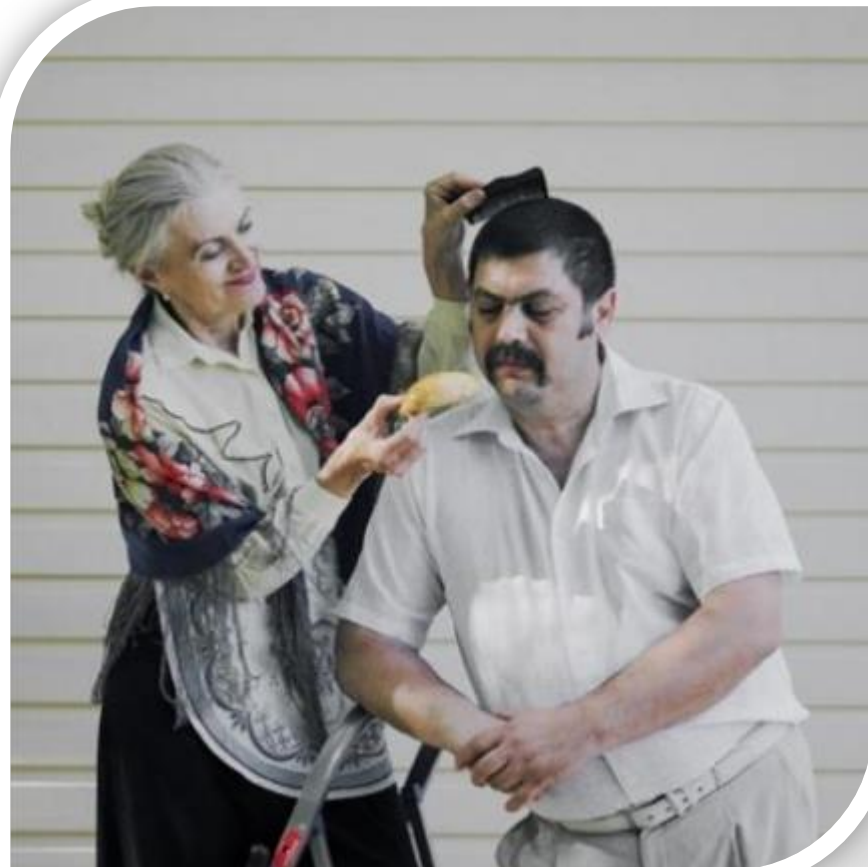
люди  
«помогающих»  
профессий  
(медсестры,  
социальные  
работники и  
др.);

# Признаки созависимости:

- ☐ низкая самооценка;
- ☐ отрицание собственных проблем;
- ☐ стремление взвалить на себя ответственность за поступки других людей;
- ☐ одержимость проблемами и нуждами других людей;
- ☐ отсутствие личных границ;
- ☐ потребность в контролировании других людей;
- ☐ чувство вины или ответственности за страдания других людей;
- ☐ чувствительность к критике и др;

# Негативные последствия созависимости

- ❑ вынуждает больного быть пассивным
- ❑ заставляет отказаться от малейших усилий, от поиска своих ресурсов
- ❑ затормаживает его развитие
- ❑ «замораживает» в состоянии неспособности и инвалидизирует





# База исследования

Государственное областное бюджетное учреждение здравоохранения  
«Мурманский областной психоневрологический диспансер»

- ☐ Стационарные отделения
- ☐ Диспансерное отделение
- ☐ Дневные стационары
  - *взрослый*
  - *детский*



# Методы исследования:

**Социологический  
опрос**

**анкета**

**Психологическое  
тестирование**

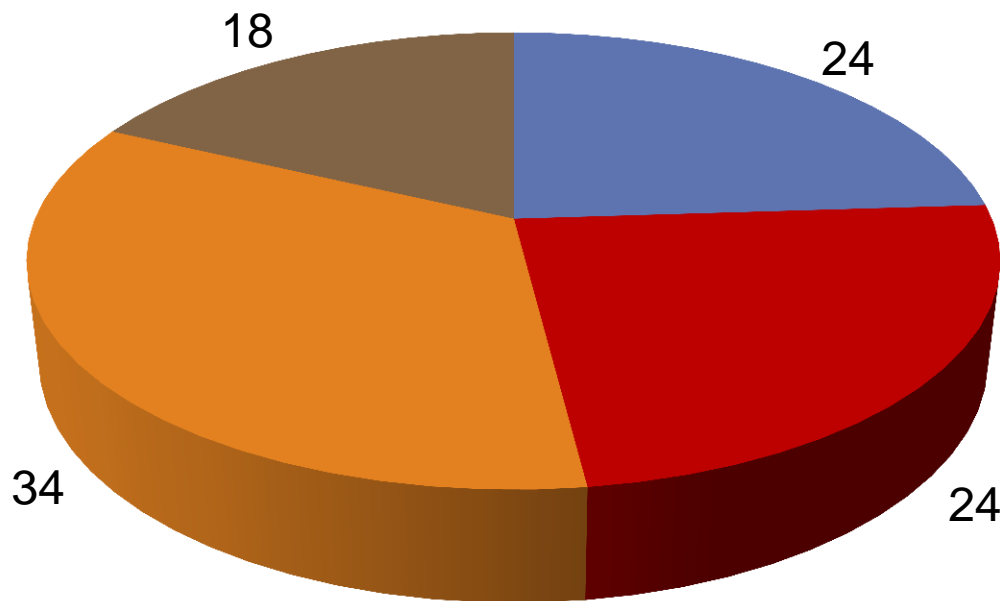
**опросник  
Б.Уайнхольда**

**тест  
О.О.Андронниковой**

# Распределение респондентов по полу, %

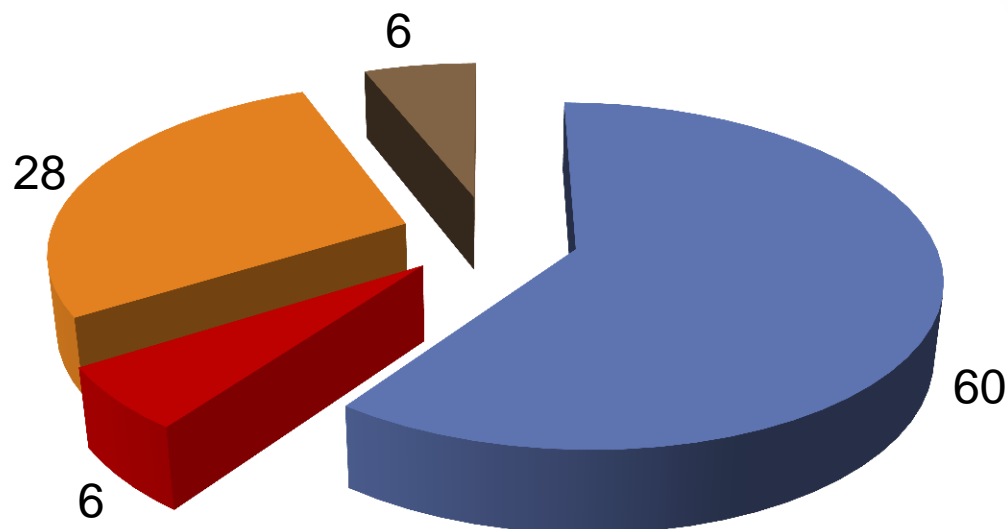


# Распределение респондентов по возрасту, %



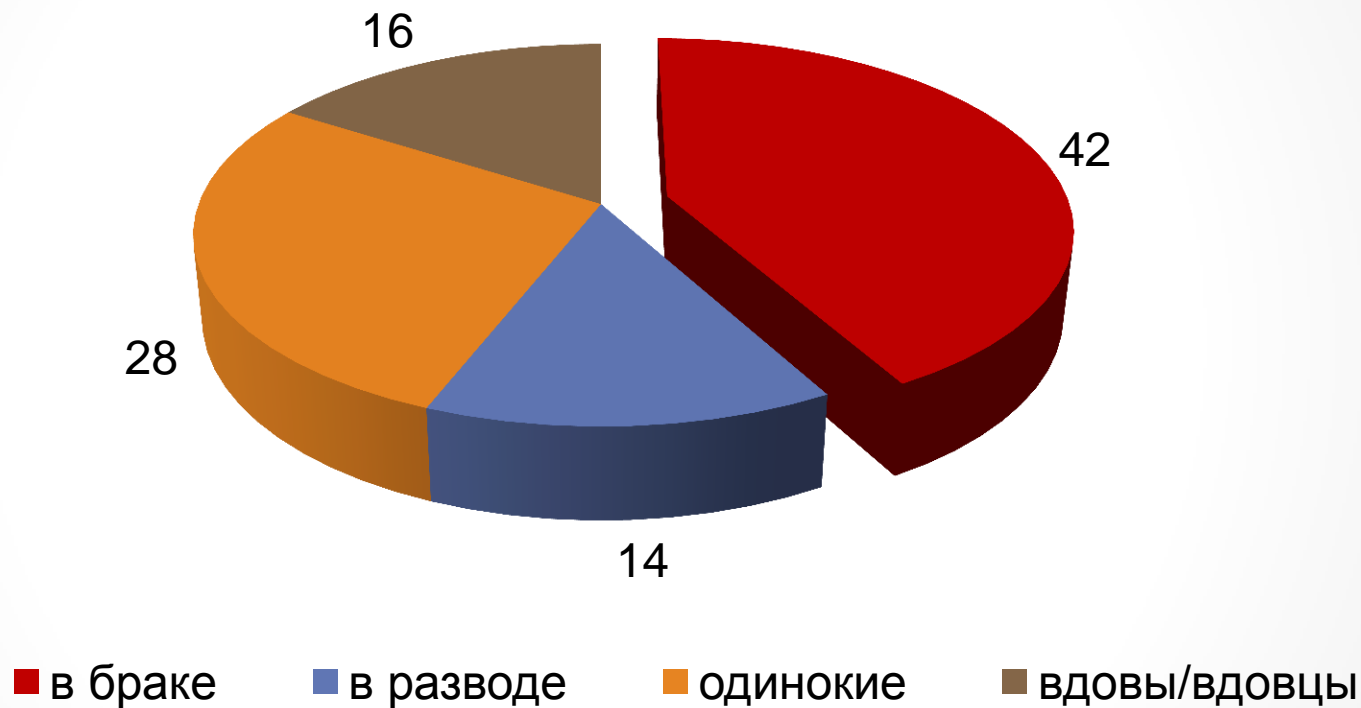
■ до 40 лет   ■ 40-49 лет   ■ 50-59 лет   ■ 60 и старше

# Распределение родственников пациентов по социальному статусу, %



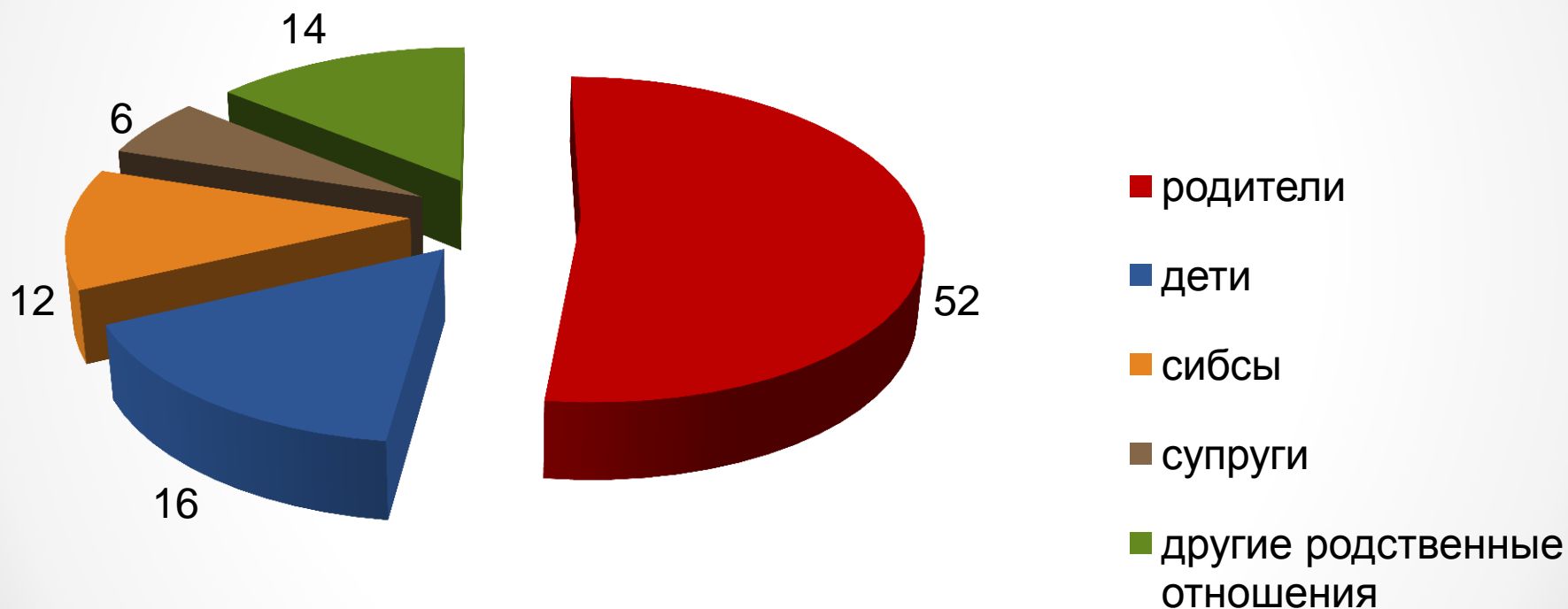
■ рабочий ■ служащий ■ пенсионер ■ временно без работы

## Распределение респондентов по семейному статусу, %

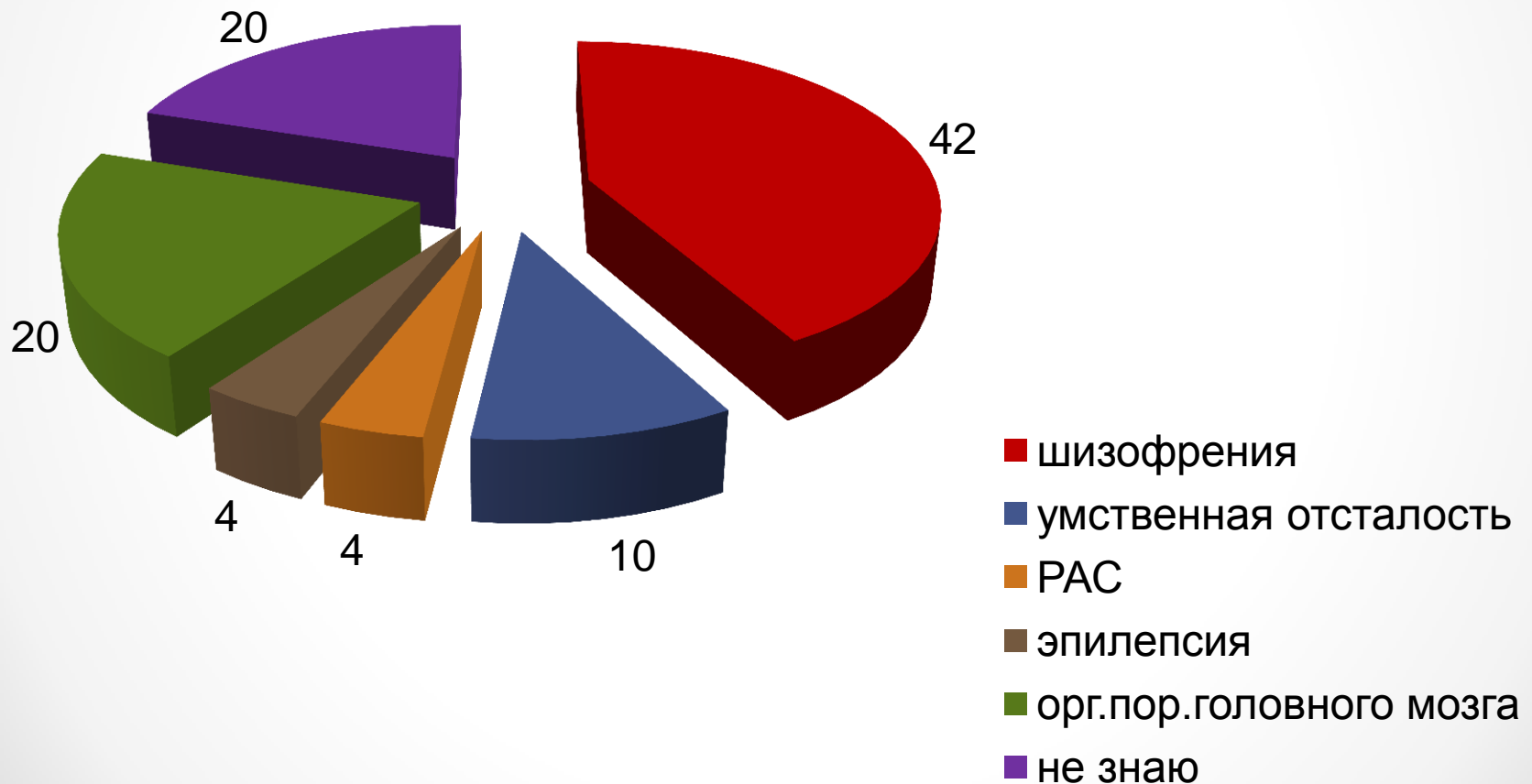




# Структура родственных отношений респондентов, %



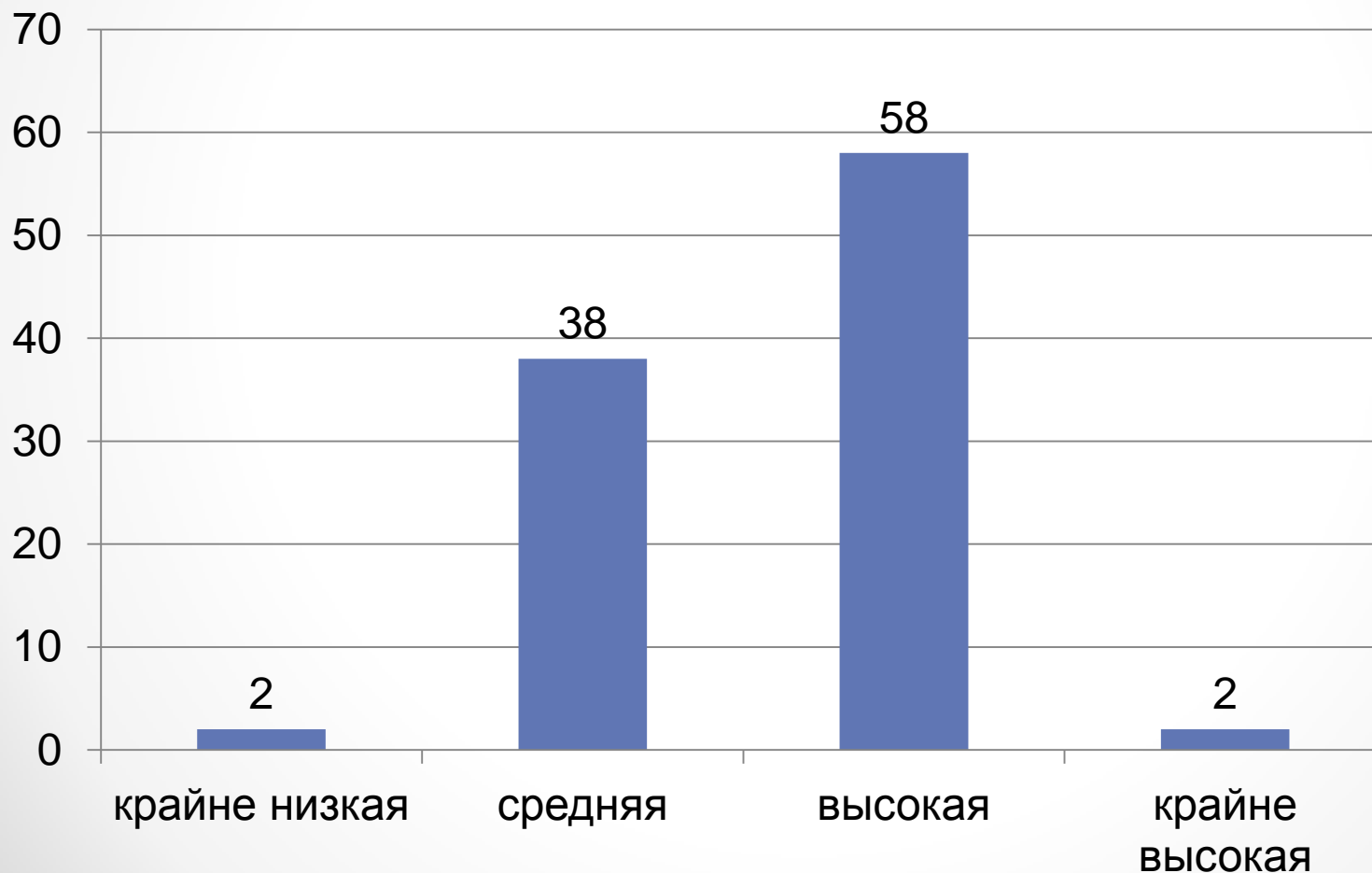
# Структура психических заболеваний у больных членов семьи респондентов, %



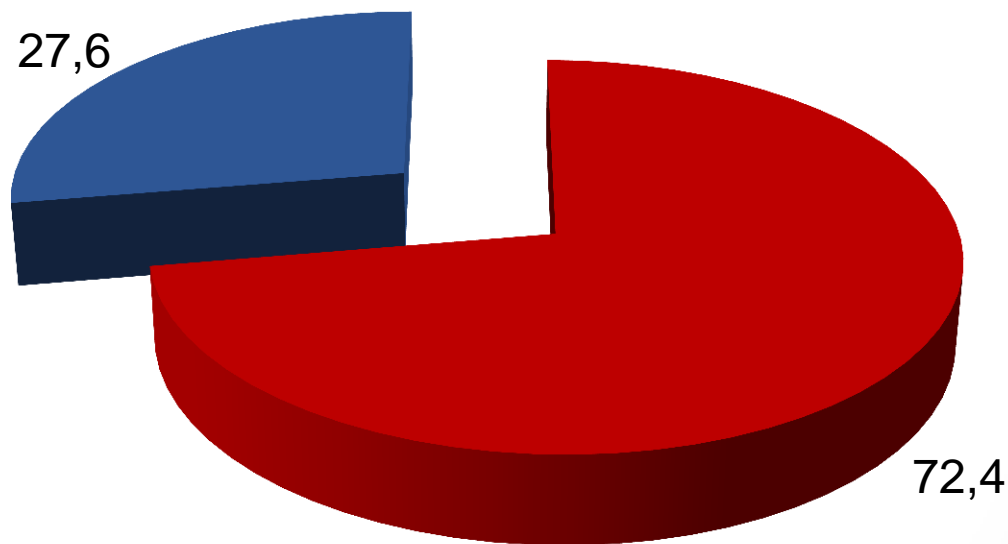
# Распределение респондентов по наличию инвалидности у больного родственника, %



# Распределение респондентов по степени выраженности созависимого поведения, % (тест Б. Уайнхольда)

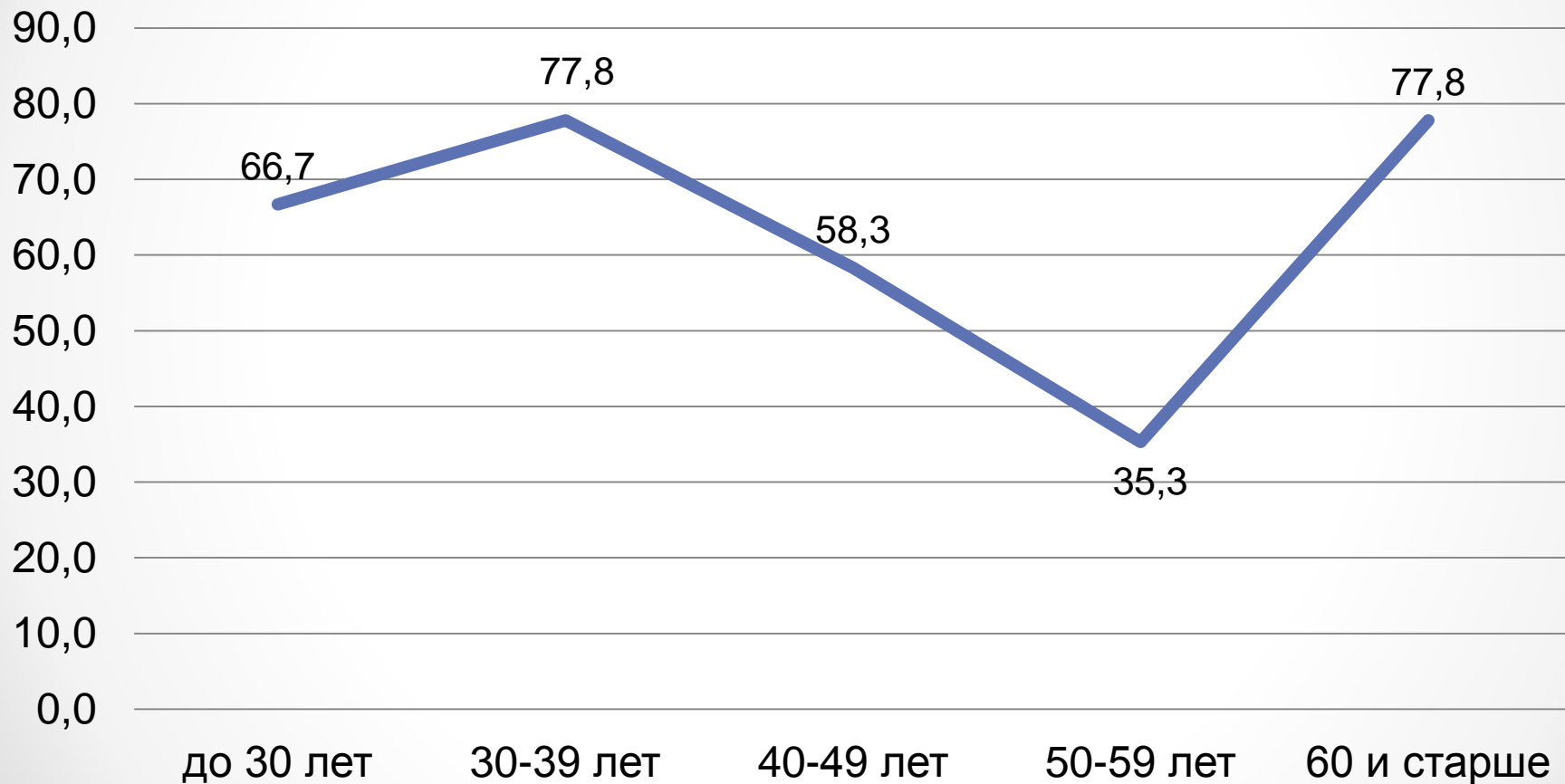


## Распределение респондентов с высокой степенью созависимости по полу, %



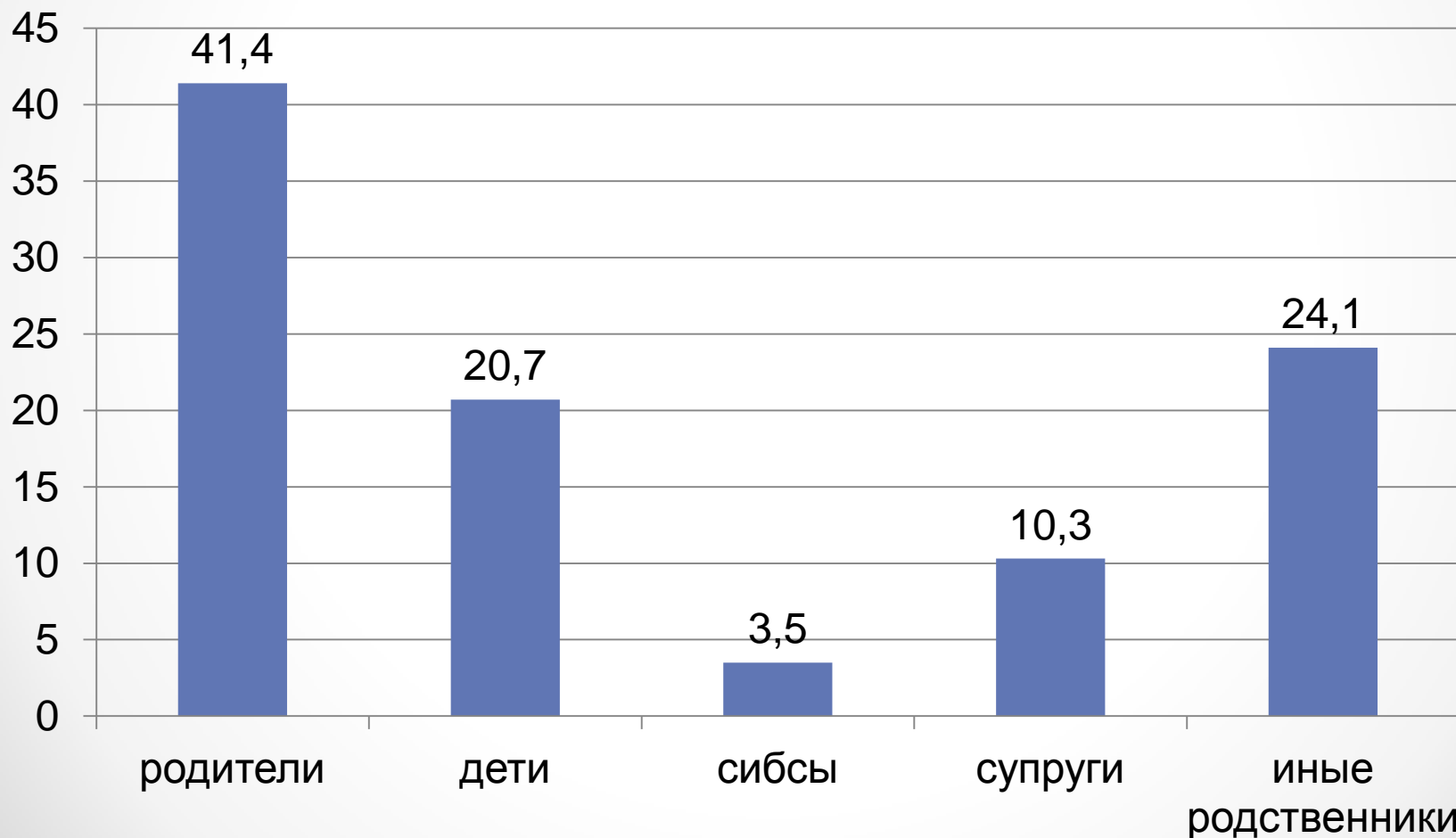
■ женщины ■ мужчины

# Распределение респондентов с высокой степенью созависимости по возрасту, %

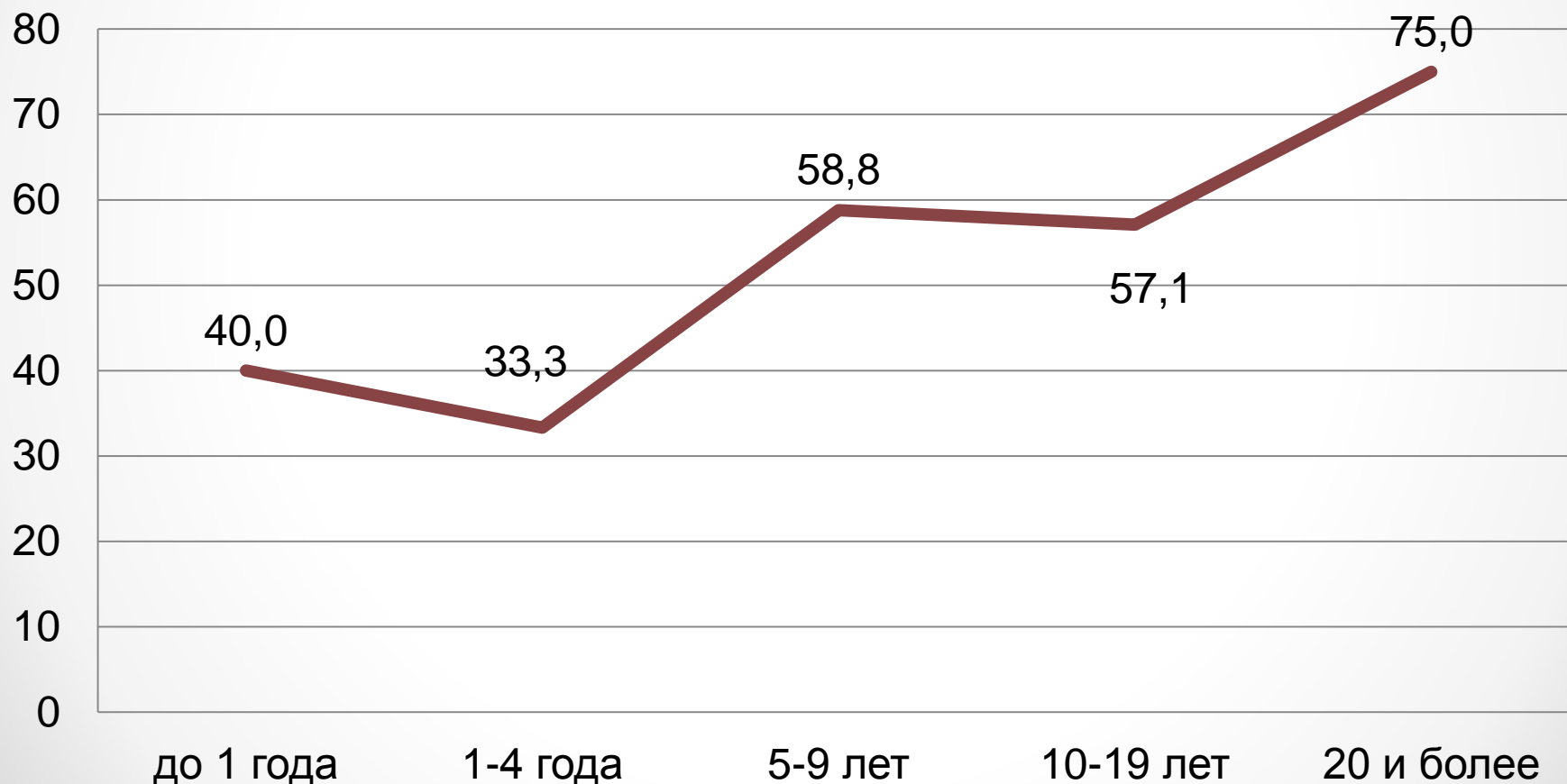




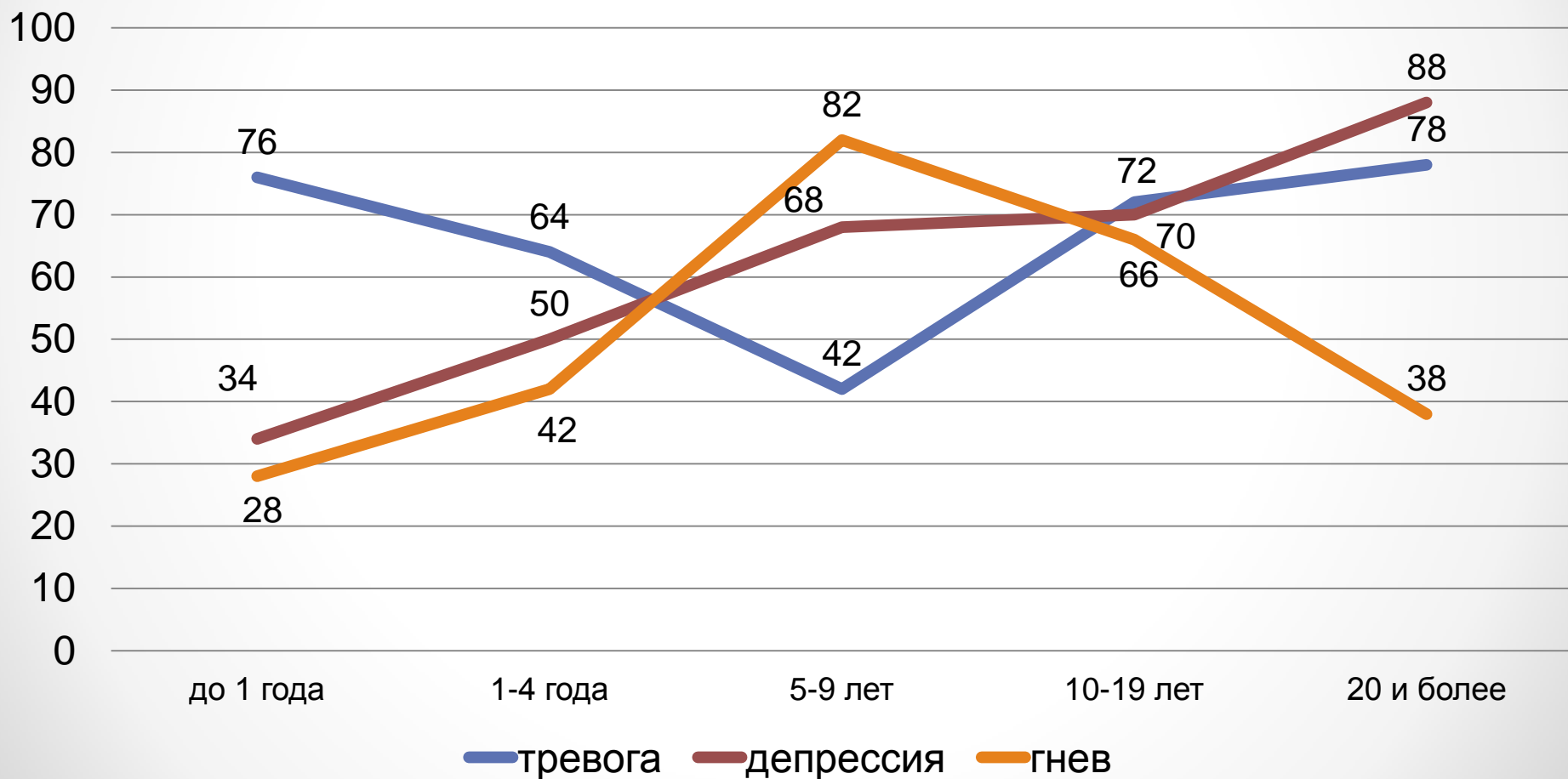
# Процент респондентов с высокой степенью созависимого поведения по семейному статусу



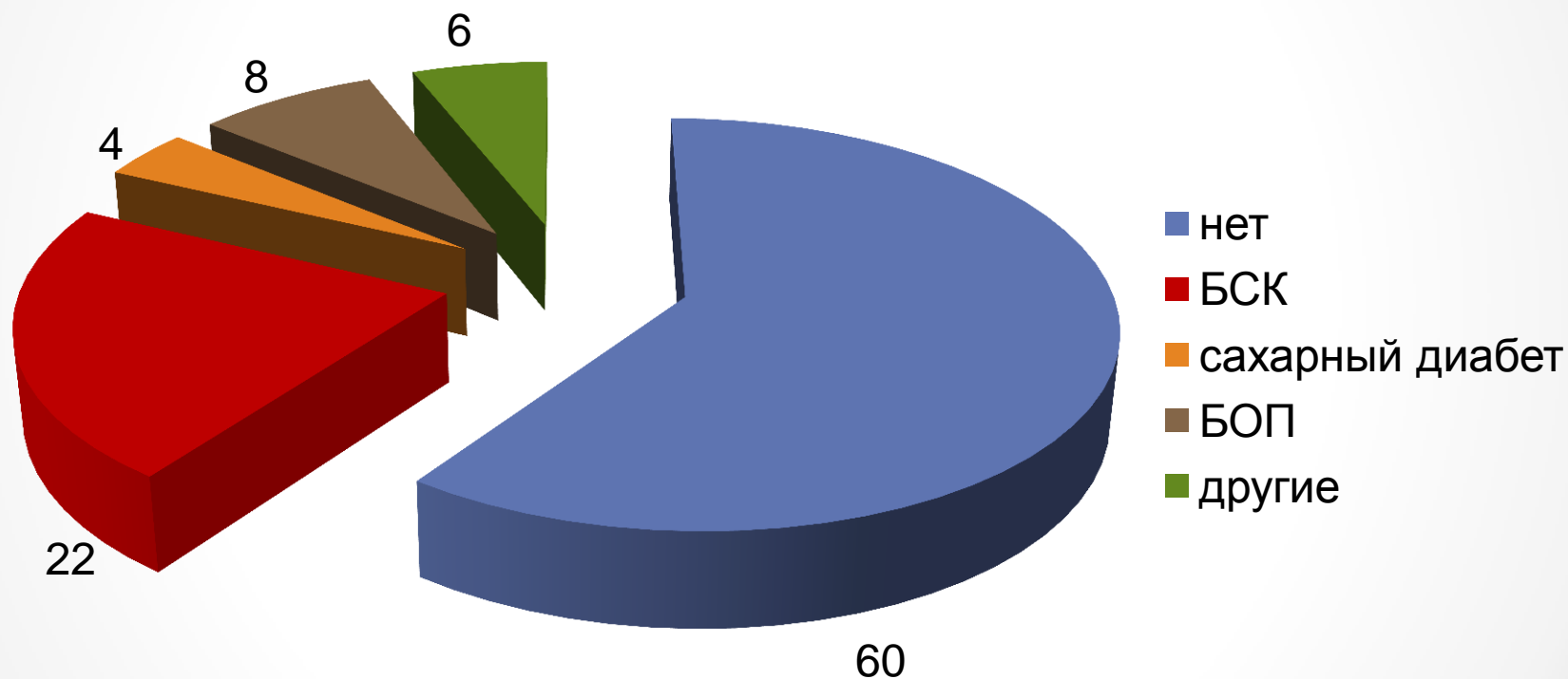
# Распределение респондентов с высокой степенью созависимости по продолжительности заболевания родственника, %



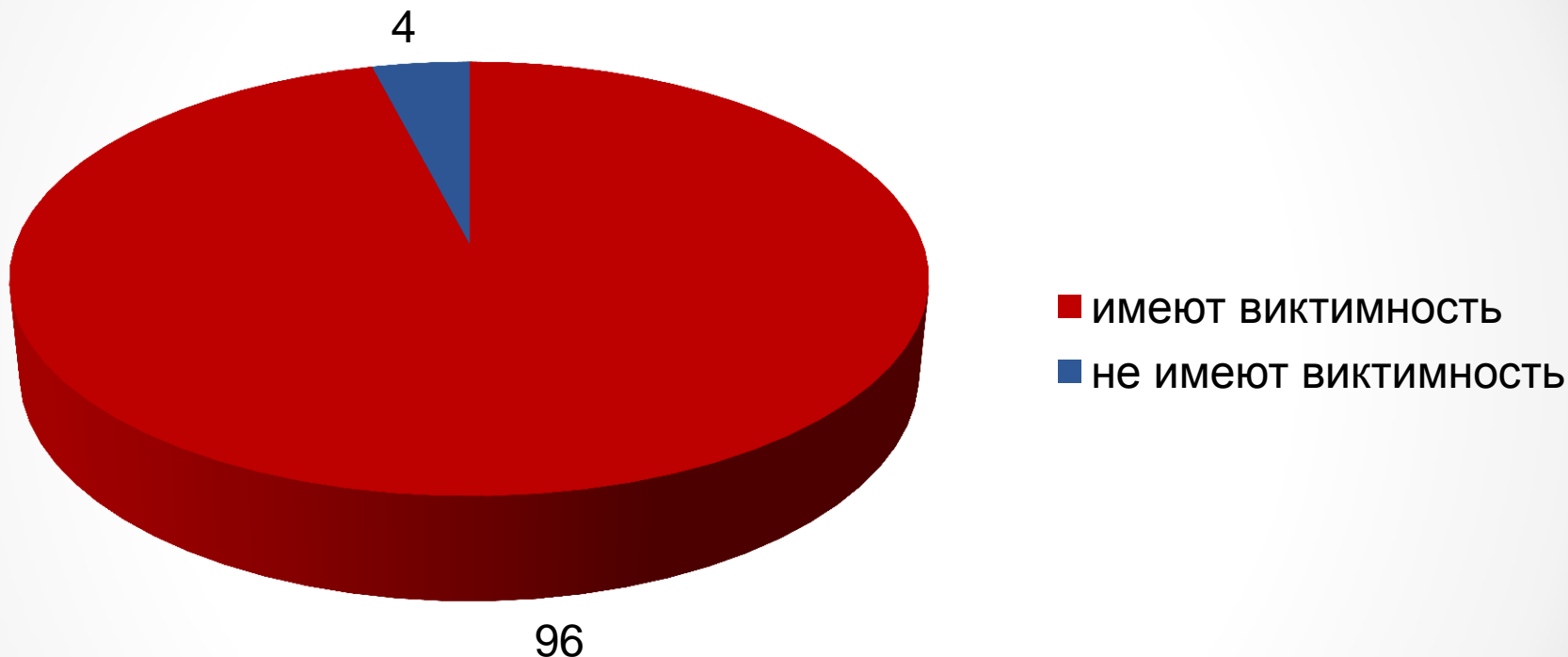
# Соотношение показателей различных эмоциональных расстройств у респондентов в зависимости от продолжительности психического расстройства родственника, %



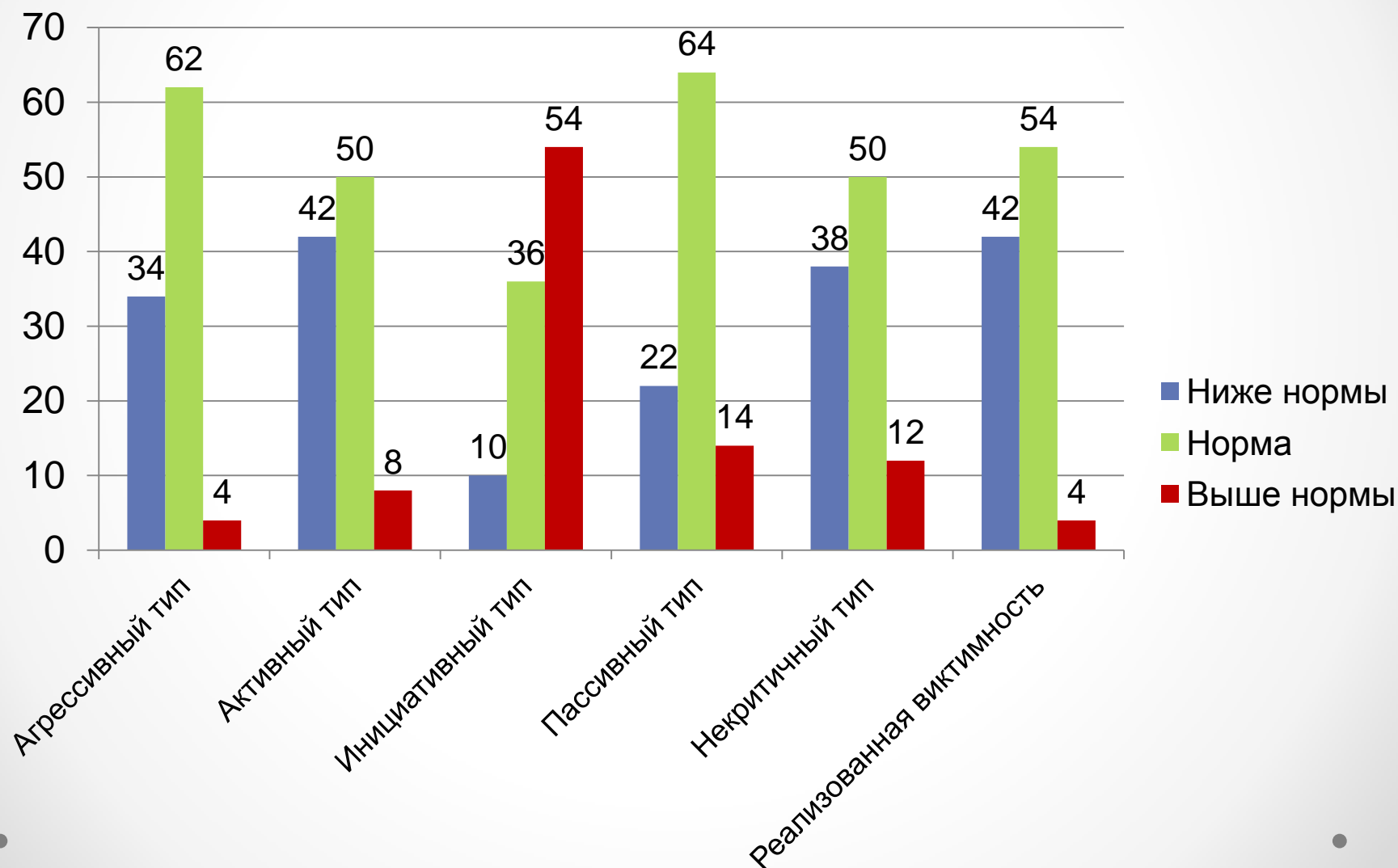
## Структура хронических заболеваний у респондентов с разной степенью созависимости, %



## Распределение респондентов по наличию виктимного поведения, %

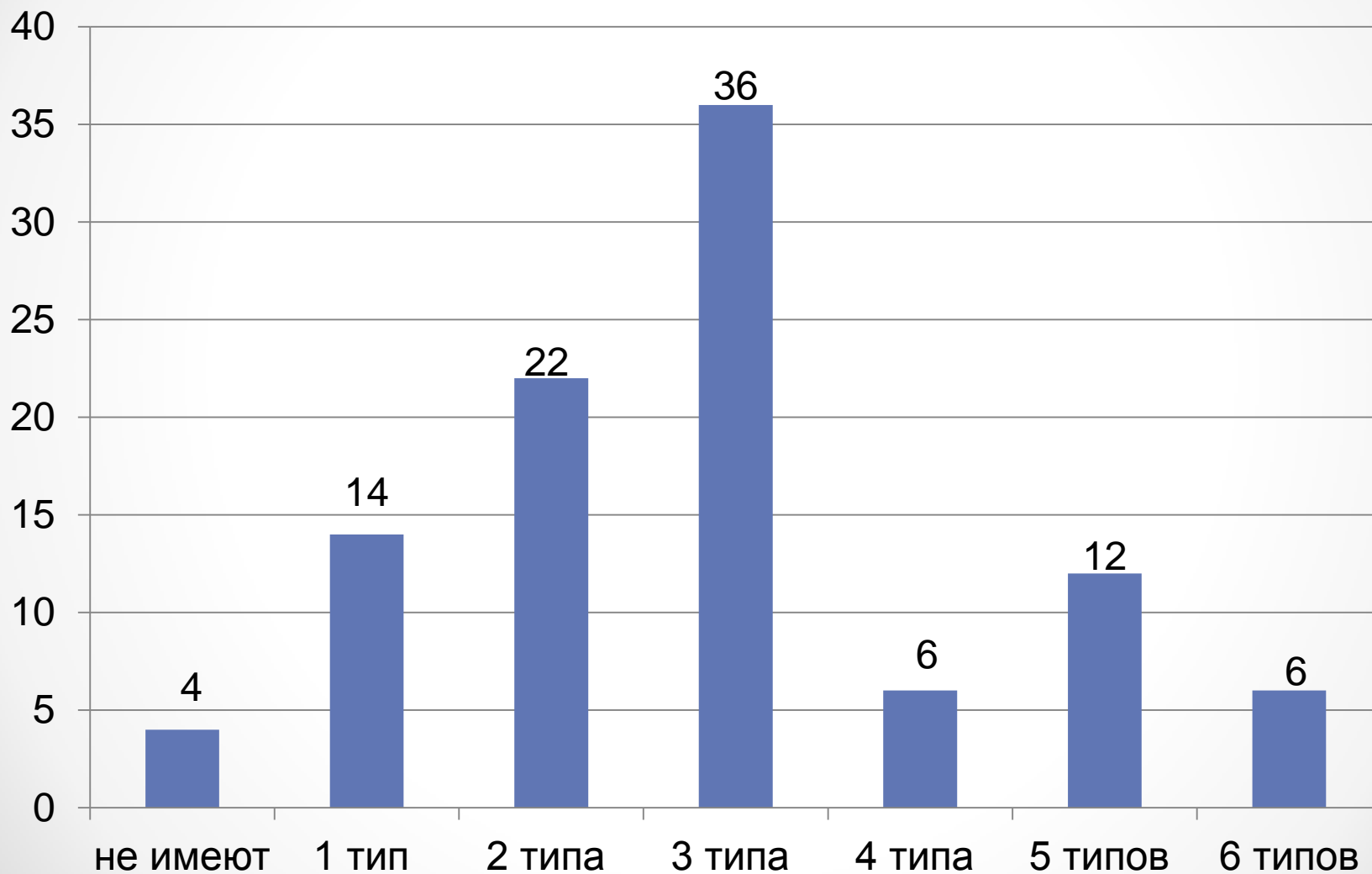


# Процент распределения респондентов по уровням разных типов виктимности (опросник О.О. Андронниковой)





## Распределение респондентов по количеству типов виктимности, %



# Выводы:

1. В структуре созависимых моделей поведения более половины респондентов имеют высокую степень созависимости.
2. Респонденты-женщины более подвержены созависимому поведению.
3. Созависимое поведение в большей степени проявляется в молодом и более зрелом возрасте.
4. В структуре родственных отношений родители пациентов с психическими расстройствами в большей части склонны к проявлению созависимого поведения.
5. Доля респондентов с высокой степенью созависимости растет с увеличением длительности психического расстройства родственника.
6. Проявление виктимного поведения наблюдается у большинства респондентов.
7. Ведущим в структуре сценариев виктимного поведения родственников пациентов является гиперсоциальный или инициативный тип виктимной активности.

# Практические предложения:

- ❑ Проводить психообразовательные занятия для пациентов и их родственников по вопросам созависимости.
- ❑ Осуществлять предварительное и текущее тестирование родственников, осуществляющих уход за психически больными родственниками, с целью выявления склонности к созависимому и виктимному поведению.
- ❑ По результатам анкетирования проводить индивидуальные и групповые психотерапевтические занятия для пациентов и их родственников с целью психопрофилактики формирования и психокоррекции созависимых и виктимных форм поведения.



**Благодарю за внимание !**

